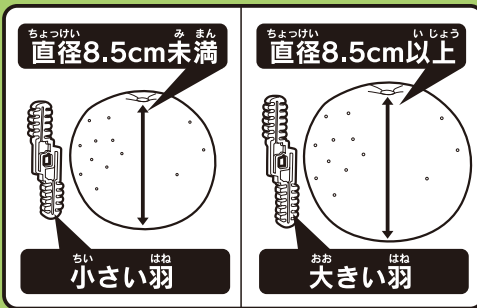


★美味しい★
グレープフルーツの
★選び方★

手にとってみて十分な重みを感じられること。ズッシリしているなら中は充実していることになり、皮に張りがあるなら安心です。

★グレープフルーツサイズの目安★



グレープフルーツのサイズによって回転羽を使い分けてください。

※小さいグレープフルーツの場合、底に穴が空いてしまうことがあります。

※グレープフルーツによって皮の厚みは様々で、外観のサイズから果肉の直径を測ることはできませんので、目安としてご覧ください。

※グレープフルーツの種類・個体差や「まるごとグレフルジュース」の構造上、果汁を完全に絞ることはできません。ご了承ください。※作ったジュースは保存せず、すぐにお召し上がりください。

★★★ アレンジレシピ ★★★

※刃物や火気を使用する際は必ず保護者の方が作業を行ってください。

グレフル まるごとゼリー

- ★グレープフルーツ1個
- ★ゼラチンパウダー5g
- ★ゼラチンをふやかすためのお湯 大きじ1
- ★水 80cc
- ★砂糖 大きじ2



- ①ゼラチンパウダーをお湯でふやかします。
- ②まるごとグレフルジュースを作り、出来たジュースは別の器にうつします。
- ③鍋に水、砂糖を加えて中火にかけ、沸騰直前で火を止め、①を加えて粗熱をとります。
- ④②に③を加えて混ぜます。
- ⑤グレープフルーツの穴にゼリー液をそそぎ、冷蔵庫で冷やし、固まったら完成！

まるごとフリフリグレフルドレッシング

- ★グレープフルーツ 1個
- ★オリーブオイル 大きじ2
- ★塩こしょう 少々
- ★酢 大きじ1
- ★砂糖 小じ1/2
- ★フリルレタス
- ★ベビーリーフ
- ★生ハム



- ①フリルレタス、ベビーリーフ、生ハムを皿に盛り付けます。
- ②まるごとグレフルジュースを作ります。
- ③グレープフルーツの穴にオリーブオイル、酢、砂糖、塩こしょうを加え、穴の上にラップをし、液体がこぼれないようにグレープフルーツを振ります。
- ④①に③をかけて完成！

まるごとグレフルジュースの取扱説明やレシピなどは、
テーブルテマパークHPでもご覧いただけます。



品質表示	
原料樹脂	本体、回転羽、ヘタ取りパーツ：ポリアセタール
耐熱温度	70℃

材質表示	
本体、回転羽、ヘタ取りパーツ	POM
ネジ	ステンレス

タカラトミーアーツでは「子どもたちに安全で楽しいおもちゃと夢を」を第一に考えております。そのため、常に製品に対し研究、改良を行っており、お買い上げ時期によって同一製品の中にも多少異なるものや、パッケージの写真やイラストなどと異なる場合がございますがご了承ください。製品につきましては、万全の注意をはらって製造に当たっておりますが、万一お気付きの点がございますら右記までご連絡ください。

発売元：株式会社 タカラトミーアーツ
〒124-8511 東京都葛飾区立石 7-9-10

タカラトミーグループお客様相談室 おかけ間違いのないようご注意ください

0570-041173

電話受付時間 10～17時 月曜日～金曜日(土日・祝日を除く)

タカラトミーアーツ サポート 検索

本製品のお客様サポートは日本国内でのご購入かつ日本国内からのお問い合わせに限りです。(Customer service is only available in case this product purchased in Japan and inquired from Japan domestic.)

●たのしいタカラトミーアーツの情報はインターネットで
www.takaratomy-arts.co.jp ©2021 T-ARTS PAT.P MADE IN CHINA

とりあつかいせつめいしょ
取扱説明書

たいしょうねんらい
対象年齢
8才以上



まるごとグレフルジュース

でんちふよう
電池不要

この度は、タカラトミーアーツ「まるごとグレフルジュース」をお買い上げいただきまして、誠にありがとうございます。ご使用の前に、この取扱説明書をよくお読みください。また、読み終わった後は、必ず保管しておいてください。

※写真・イラストはイメージです。実際の商品・使用方法とは多少異なりますが、ご了承ください。※「約1分」はハンドルのまわす時間の目安です。グレープフルーツの種類や熟度により、ハンドルの重み、それによるまわす時間は異なります。

※グレープフルーツなどの食材や、ストロー、食器はセット内容に含まれません。



警告 (けいこく)
保護者の方へ必ずお読みください。

●小部品があります。誤飲・窒息の危険がありますので、3才未満のお子様には絶対に与えないでください。

注意 (ちゅうい)

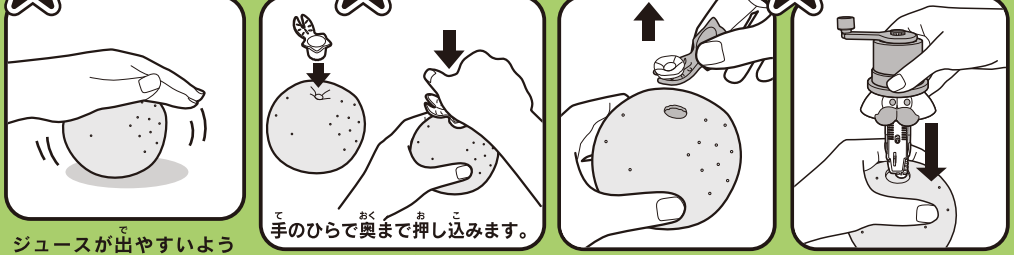
●保護者のもとで遊ばせてください。●縁部が鋭い箇所や先端が尖っている箇所がありますので注意してください。●ハンドルや回転羽などの可動部の隙間に指や髪の毛や衣類などをはさまれないように注意してください。はさまれてケガをする恐れがあります。●思わぬ事故の恐れがありますので、ご使用後は3才未満のお子様の手の届かないところに保管してください。●安全のため、破損、変形した場合はいは使用しないでください。

〈使用上の注意〉○使用する前に、取扱説明書をよくお読みください。また、読み終わった後は必ず保管しておいてください。○ご使用前、ご使用後は必ず全てのパーツを取り外し、よく洗浄し、よく乾かしてください。果肉が残っているカビやニオイの原因になったり、羽が回転しにくくなったり、破損の原因になります。○グレープフルーツ以外の柑橘類は使用しないでください。本体を破損する恐れがあります。○破裂・変形の恐れがありますので、電子レンジや食器洗浄機、食器乾燥機は絶対に使用しないでください。○平らな場所に置いて使用してください。○火の近くや高温・多湿の場所、直射日光の当たる場所での使用や保管は行わないでください。○ぶついたり落としたりしないでください。○作ったジュースはすぐにお召し上がりください。○冷蔵庫や冷凍庫には入れないでください。○パーツを洗浄する際は、たわし、磨き粉などは表面に傷がつく恐れがありますので使用しないでください。○食品のアレルギー表記に注意の上でご使用ください。

★ ★ ★ グレブルジュースの作り方 ★ ★ ★

- ★準備★**
- ★グレブルーツ(冷蔵庫で冷やしておくと美味しく飲めます。)
 - ★清潔なまな板、タオル(果汁がこぼれることがありますので、まな板の上などで作業を行ってください。)
 - ★使用前と後にパーツを分解して洗浄してください。
 - ★グレブルーツを洗ってからジュースを作ってください。

★ 転がして... ★ ヘタをとって... ★ さして...



ジュースが出やすいように、テーブルの上で転がしてください。

ヘタ取りパーツを図のようにグレブルーツのヘタ部分に当て、グリグリまわしながら上から力を加えます。ヘタ取りパーツの反対側を使ってグレブルーツのヘタを抜きます。

グレブルーツに本体をお押し込みます。

★ 4 まわして...



お子様からハンドルをまわすのが難しい場合は、保護者の方が手を添えてください。

★ハンドルがまわれなくなった時は★

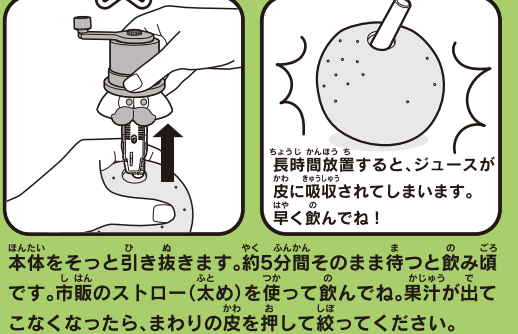
羽の部分にグレブルーツの薄皮(じょうのう)や種がはさまって動きづらくなっている可能性があります。ハンドルを逆方向に、目印が表面の高さに上がるまで逆まわして...

約100回まわす!

注意: 下へ力をかけすぎると、底に穴が空いてしまいます。

片方の手でしっかりと本体を固定しながらハンドルをまわします。図の目印が表面にある状態から一度沈んでいきます。この目印が表面の高さまで上がってきたら完成の合図です。

★ 出来上がり!



本体をそと引き抜きます。約5分間そのまま待つと飲み頃です。市販のストロー(ため)を使って飲んでね。果汁が出てこなくなったら、まわりの皮を押して絞ってください。

長時間放置すると、ジュースが皮に吸収されてしまいます。早く飲んでね!

★★★ 使用した本体は種や皮がたくさんはさまっています。1回使用する度に必ずすべてのパーツを取り外し、よく洗浄し、乾かしてください。 ★★★

★セット内容★

★本体(セット時)

★ヘタ取りパーツ

★交換用回転羽(大)

★交換用回転羽(小)

★取説明書(本書)

※グレブルーツやストロー、食器類はセット内容に含まれません。

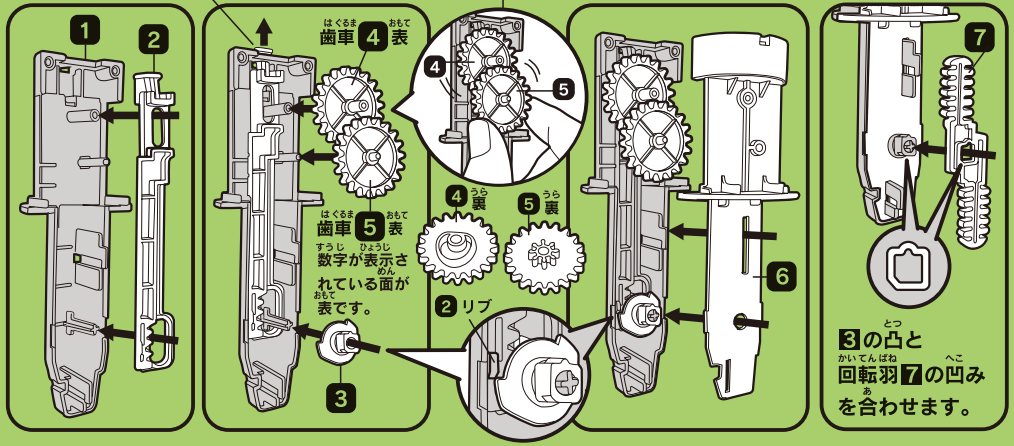
組み立て、分解や洗浄は保護者の方が行ってください。

★パーツの組み立て方★

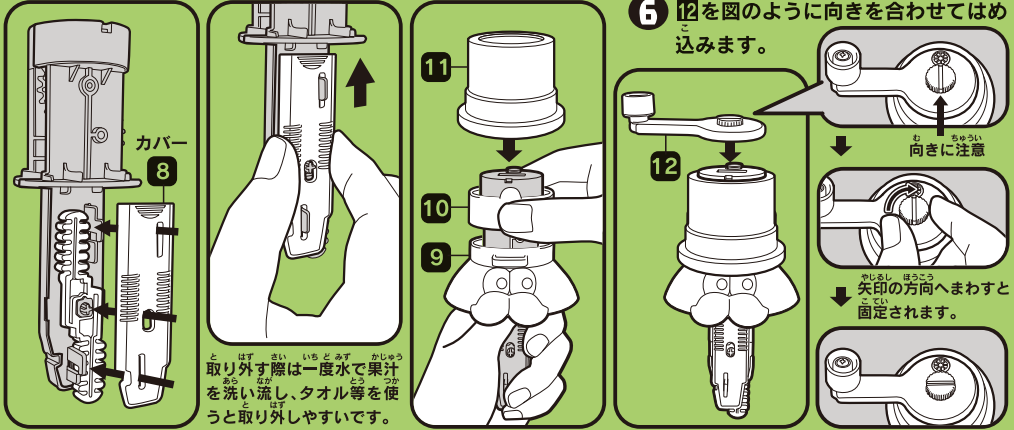
★分解の仕方★

パーツには番号が付いています。■から順番に組み立ててください。組み立て方の逆の順番になります。

- 1 1のパーツに2のパーツを取り付け、一番上まで上げます。
- 2 3のパーツは2のリップに合わせて取り付け、歯車4と歯車5を2の位置に取り付けます。2を回転させ、4と運動しているか確認してください。
- 3 3の凸と回転羽7の凹み合わせます。



- 4 カバー8をかぶせ、上に押し上げます。
- 5 4まで組み立てたパーツを垂直に持ち9 10 11を順番に入れます。
- 6 12を図のように向きを合わせてはめ込みます。



取り外す際は一度水で果汁を洗い流し、タオル等を使うと取り外ししやすいです。

向きに注意

矢印の方向へまわすと固定されます。