

この度は、タカラトミーアーツ「テーブルビールアワー」をお買い上げいただきまして、誠にありがとうございます。
ご使用前に、この取扱説明書をよくお読みください。また、読み終わった後は必ず大切に保管しておいてください。
※フック、イエローの取扱説明書は共通です。※缶ビールは別売りです。市販の缶ビールをご使用ください。
※写真・イラストはイメージです。実際の商品と多少異なる場合があります。あらかじめご了承ください。

▲注意

必ずお読みください。

- 小部品があります。誤飲・窒息の危険がありますので、3才未満のお子様には絶対に与えないでください。●本製品は単3形アルカリ乾電池(2本)を使用しています。<電池を誤使用すると発熱・破裂・液漏れの恐れがあります。下記に注意してください。>
- 二次電池(充電式電池)は、絶対に使用しないでください。●古い電池と新しい電池、いろいろな種類の電池を混ぜて使用しないでください。●＋(プラス/マイナス)を正しくセットしてください。●ご使用後は電池をはき捨ててください。●ショートさせたり、充電、分解、加熱、火の中に入れてはいけません。●万一、電池からもれた液が目に入った時はすぐに大量の水で洗い、医師に相談してください。皮膚や服に付いた時は水で洗ってください。●廃棄するときは、自治体の廃棄物処理の指示に従ってください。●レバーの隙間にもをはさまないよう注意してください。●思わぬ事故の恐れがありますので、ご使用後は3才未満のお子様の手の届かないところに保管してください。●安全のため、破損、変形したものを使用しないでください。

※振った缶ビールを使うと、ビールが出にくい場合がありますのでご使用はお控えください。

※飲酒は20歳になってから。

対象年齢 20才以上

※単3形アルカリ乾電池2本使用(電池は別売りです)
REQUIRES 2LR6("AA" SIZE) BATTERIES (NOT INCLUDED)

電池寿命…350ml缶 約100本分

発売元：株式会社 タカラトミーアーツ

●製品につきましては、万全の注意を払って製造に当たっておりますが、万一お支払いの点がございましたら、下記までご連絡ください。

タカラトミーアーツお客様相談室 おかけ間違いのないようご注意ください
〒114-8511 東京都葛飾区立石7-9-10

製品や修理については下記お客様相談室までお問合せください

ナビダイヤル 0570-041173

PHS、IP電話からのお問合せは**03-6550-0033**

電話受付時間 月曜日～金曜日(祝日・祭日を除く)10～17時

www.takaratomy-arts.co.jp/support.html タカラトミーアーツ サポート 検索

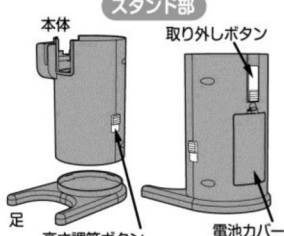
●タカラトミーアーツの情報はインターネットで!
<http://www.takaratomy-arts.co.jp>

<使用上の注意>ご使用前に、必ず取扱説明書をよくお読みください。また、読み終わった後は保管してください。○指定メーカーのビール・発泡酒・新ジャンル・ノンアルコール・ビール・テイスト飲料の缶タイプ専用です。それ以外は使用しないでください。○飲料の缶に表記された「注意・お願い」をよく読んでから使用してください。○落下などによって変形した缶は、絶対に使用しないでください。変形、破損したり、缶ビールが外れたりして危険です。○細包材は開封後、すぐに捨ててください。○使用する際は、平らで安全に作業ができる場所で使用してください。ビールがこぼれたいことがありません。○本体に缶をセットした状態で、振ったが無理な方向に傾いたり、引っこ抜いたりしないでください。変形、破損したり、缶ビールが外れたりして危険です。○セットしたビール。引いたビールは、お早めにおし上がりください。○本製品を火気のあるそばに置かずにください。高温多湿の場所、直射日光が当たる場所での使用や保管をしないでください。○ご使用前、ご使用後、食器洗浄機を使用し、スタンド部以外のパーツを良く洗浄し、良く乾かして清潔に保つて使用・保管してください。保管の際、水分が残っていると、カビやニオイの原因になり、糖分が残って羽根が回転しにくくなります。○クレンザーや金属製のスポンジで洗ったと表面に傷がつき、はじの繁殖に繋がることがありますので、ご注意ください。○変形する恐れがありますので、電子レンジ(オープン・グリル)、食器洗浄機、食器乾燥機は絶対に使用しないでください。○破損、変形などの原因になりますので、強い衝撃をあたえたり、無理な力を加えないでください。○ご使用後は未成年の手の触れない場所に保管してください。

部品名	原材料樹脂	耐熱温度	耐冷温度
本体、缶ジョイント部、缶ジョイント部カバー、足、レバー、注ぎ口、電池カバー、羽根カバー	ABS樹脂	70℃	-20℃
缶/レッキン、注ぎ口/レッキン、Oリング、羽根/レッキン	シリコン	80℃	-20℃
羽根	ポリアセタル	80℃	-20℃
長パイプ、短パイプ	ポリエチレン	70℃	-20℃

セット内容と各部の名称

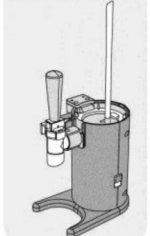
スタンド部



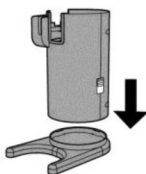
注ぎ口ユニット



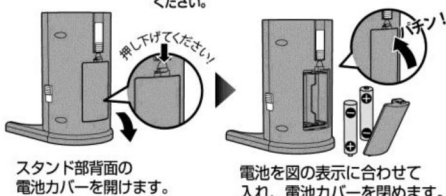
セットした状態



はじめに…



電池の入れ方



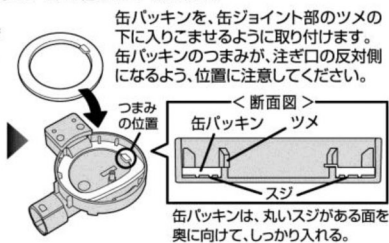
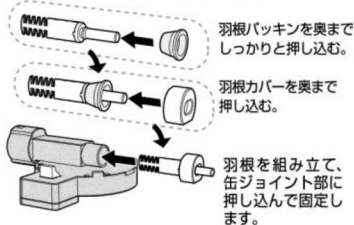
- ・単3形アルカリ乾電池2本(別売り)をご用意ください。
- ・電池は＋(プラス/マイナス)の向きに注意して入れてください。

用意するもの

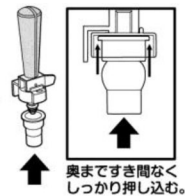
- ・缶ビール
※350ml/500mlどちらでも可
- ・キリンビール
- ・アサヒビール
- ・サッポロビール
- ・サントリービール
の缶が対応しています。
- ・布巾など

STEP 1 注ぎ口ユニットを組み立てましょう

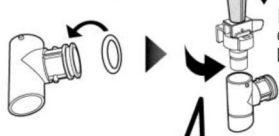
※ご使用前にSTEP 6を参考によく洗浄し、よく乾かしてください。



レバーに注ぎ口パッキンを取り付けます。

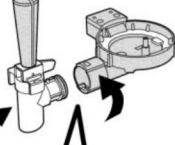


注ぎ口の溝にOリングを取り付けます。

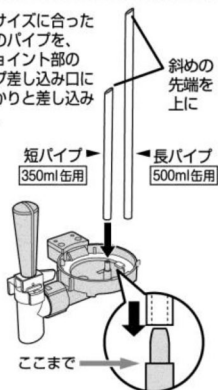


レバーを注ぎ口の上部に差し込み、回し固定します。

缶ジョイント部に注ぎ口を押し込み、回し固定します。



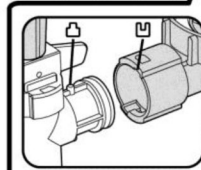
缶のサイズに合った長さのパイプを、缶ジョイント部のパイプ差し込み口にしっかりと差し込みます。



注ぎ口の凸と、レバーの凹の位置を合わせて入れてください。



注ぎ口の凸と、缶ジョイント部の凹の位置を合わせて、入れてください。

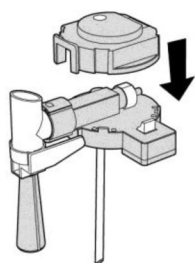


STEP 2 注ぎ口ユニットに缶ビールをセットしましょう

※図の缶は 350ml 缶です。※缶のプルタブをしっかりと倒してからセットしてください。

※落下などによって変形した缶は、絶対に使用しないでください。変形、破損したりして危険です。

- ① ひっかけたツメを押し込みながら
- ② スイッチ側を押し込む



大きいツメ

大きいツメを缶にひっかけてセットしてください。



缶ジョイント部カバーをすき間が無いように取り付けます。

※しっかりと固定されていることを確認してください。

開けた缶ビールの飲み口に、パイプを図のように差し込んで、缶ジョイント部の大きいツメを、缶のフチにひっかけます。

缶ジョイント部のスイッチ側を、カチッと音がするまで上から押さえます。

※スタンド部にセット完了するまで、缶ジョイント部カバーの白い部品に触れないでください。

※ビールの缶と、缶ジョイント部がしっかりと固定されているかを確認してください。

※必ず缶ジョイント部カバーを先に取り付けてから、缶ビールにセットしてください。缶ジョイント部カバーを付けずに缶をセットすると、缶内部の圧力が上がったときに羽根が飛び出すことがあります。

STEP3 スタンド部にセットしましょう

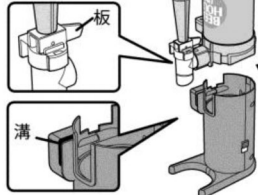
注ぎ口ユニットと缶を持ってゆっくり逆さにし、図のようにスタンド部にセットします。

レバーの白い板を本体の溝に入れてください。

セットすると、「プシュ！」と炭酸ガスが抜ける音がします。

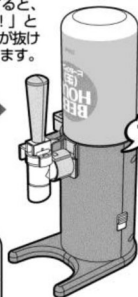


白い部に
触れないこと



板

溝



セット完了!

プシュ!

注意

※注ぎ口ユニットを缶に取り付けたら、すぐにスタンド部にセットしてください。

そのまま放置すると、ビールの炭酸ガスで缶内部の圧力が上がり、ビールがふき出すことがあります。

※セットする時はレバーを動かさないでください。ビールが出てしまいます。

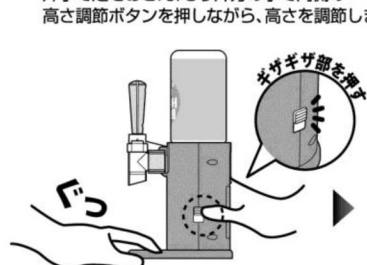
※缶を振ったり、強い衝撃を与えないでください。缶が外れたり、ビールがふき出すことがあります。

STEP4 さあ、ビアバー気分で注ぎましょう

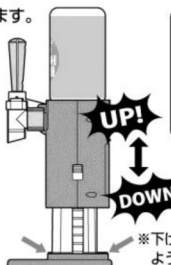
※持ち運ぶときは本体を持ってください。 ※缶ビールの水滴が気になる方は布巾で拭いてください。

① グラスサイズに合わせて高さを調節します。

片手で足をおさえ、もう片方の手で両側の高さ調節ボタンを押しながら、高さを調節します。



水がギザギザ部を押す

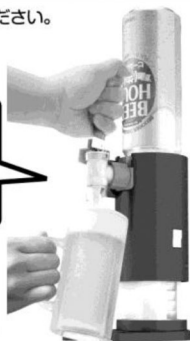


UP!

DOWN!

※下げる際に、指をはさまないようにご注意ください。

位置はご自由に調節してください。
最大高さ約14cmの
グラス・ジョッキまで
使えます。



② ビールを注ぎます。

※レバーは左右には倒さず、前後方向のみに倒してください。

※本体が倒れないよう、レバーだけを動かしてください。

※ビールの種類によって泡立ちが異なります。

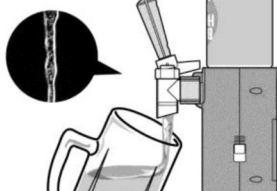
液体

レバーを前に倒して注ぐと、液体のまま注がれます。泡が立たないように、グラスを傾けてそっと注ぎましょう。

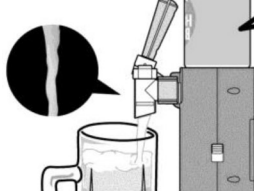
泡

レバーを後ろに倒して注ぐと、ビールを泡立ててビールサーバーのようにクリーミーな泡だけ出てきます!

前



後



泡にしたい量だけ泡立てるから、しっかり炭酸が残って美味しい!

※缶にビールが入ったままの状態では保管できません。セット後はすぐにお飲みください。残った場合は捨ててください。

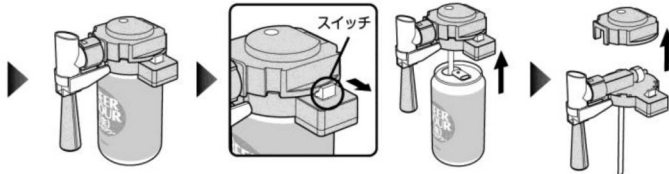
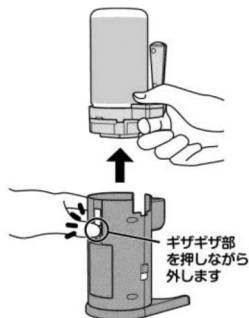
STEP5 缶と注ぎ口ユニットの外し方

本体背面の取り外しボタンを押しながら缶ジョイント部を持って外します。

缶上部が上になるよう、向きを逆さにします。

缶ジョイント部のスイッチを矢印方向に引いて、缶から注ぎ口ユニットを外します。

缶ジョイント部カバーを外します。



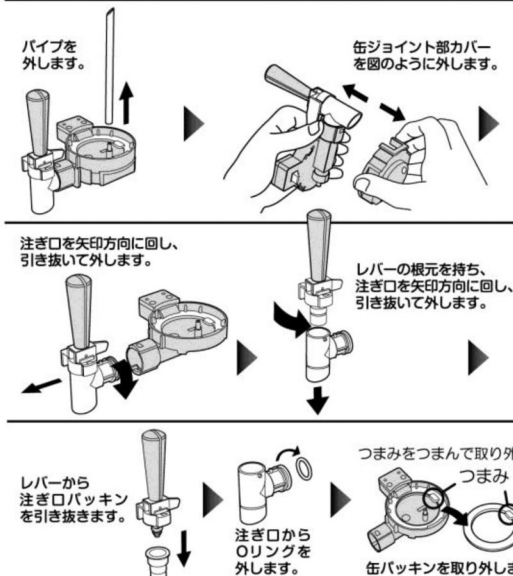
- ・注ぎ口に溜まったビールや、缶ジョイント部カバー内に溜まったビールが滴り落ちる場合があります。布巾などをご用意いただき、流し台などで作業をしてください。
- ・続けてお使いになる場合は、缶ジョイント部カバーを外し、中に溜まったビールを捨ててから、STEP2～3の手順で缶ビールをセットしてください。

※ご使用後は、スタンド部から電池をはすしてください。

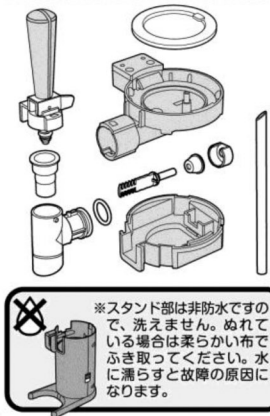
STEP6 注ぎ口ユニットの分解方法と洗い方

- 使用後はすぐに洗うようにしてください。そのまま放置すると、パーツが取り外しにくくなったり、カビが発生する原因になります。
- 使用後は分解し、本体以外のパーツを全て食器用洗剤で洗って乾燥させてから保管してください。
- 熱湯では洗わないでください。パーツが変形する場合があります。
- 食器洗浄機、食器乾燥機は使用しないでください。
- たわし、磨き粉などは表面に傷がつく恐れがありますので、使用しないでください。
- 洗剤につけ置きしないでください。

注ぎ口ユニットをパーツごとに分解します



分解すると下図のようになります



分解したら食器用洗剤でよく洗って、水が抜けやすいように立てかけて自然乾燥をさせてください。